



BÅREBO

ELguiden



Varje år sker allvarliga olyckor och bränder orsakade av felkopplingar eller dåligt underhållna kablar och apparater. Även om du är händig och brukar fixa det mesta, så går det inte att chansa.

Du måste veta hur du skall montera på rätt sätt.

I denna lilla folder kan du se hur det skall gå till.



Montera rätt

Varje år sker allvarliga olyckor och bränder orsakade av felkopplingar eller dåligt underhållna kablar och apparater. Även om du är händig och brukar fixa det mesta, så går det inte att chansa. **Du måste veta hur du skall montera på rätt sätt.** I denna lilla folder kan du se hur det skall gå till.

Detta får du göra om du säkert vet hur du skall göra:

Du får montera:

- stickproppar
- skarvuttag
- apparatuttag
- lampproppar
- lamphållare
- sladdströmbrytare

Du får också, i den fasta installationen, byta:

- proppsåkringar
- strömbrytare
- vägguttag
- lamputtag

Observera **byta**. Det är alltså inte tillåtet att ändra eller utöka något i den fasta installationen. All nyinstallation av fasta kablar, rör, dosor, uttag osv får bara göras av behörig installatör.

Verktyg att ha till hands:

Ficklampa
Kombinationstång
Sidavbitare
Skruvmejsel spår
Skruvmejsel phillips



WARNING! Felaktig montering medför livsfara och brandrisk.
Använd alltid modernt och felfritt materiel.



Stickproppar och sladduttag

Stickproppar och sladduttag (skarv- och apparatuttag) blir så småningom slitna och behöver ses över eller bytas. Att dra i sladden för att ta stickproppen ur vägguttaget är en farlig ovana. Det kan medföra att ledarna släpper från sina fästskruvar eller slits av. Nya elapparater och armaturer har i regel stickproppen fastgjuten på sladden.

Ojordade stickproppar

Ojordat skarvuttag



Klass 0



Klass II



Klass II



Klass 0

Jordade stickproppar

Jordat apparatuttag



Klass I

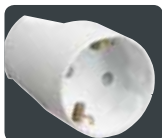


Klass I CEE



Klass I

Jordade skarvuttag



Klass I



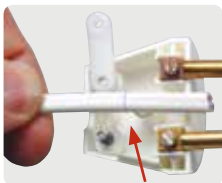
Typ CEE

Stickproppar klass 0 passar bara i ojordade vägguttag. Stickproppar klass I och II passar både i skyddsjordade och ojordade vägguttag. De platta klass II-stickpropparna kallas ibland även "Europastickpropp".

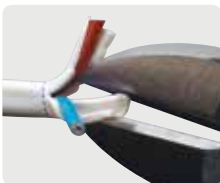


Montering av sladd

I stickproppar m m är sladden speciellt utsatt för påfrestningar. Uppmärksamma om det skramlar, är varmt eller rent av luktar bränt. För att reparera ett sådant fel kan det räcka med att dra åt skruvarna, montera om sladden eller kanske kapa bort en bit av sladden.



1. Lossa avlastningsklämman. Gör markering på sladden, se pilen.



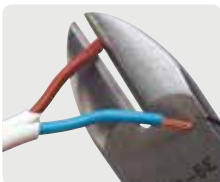
2. Klipp upp sladden växelvís på över- och undersidan fram till markeringen.



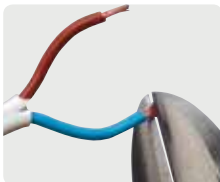
3. Klipp bort isoleringens lösa ändar.



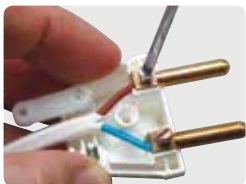
4. Lägg ut sladden enl. fig. Märk ut varifrån ledarna skall skalas.



5. Drag försiktigt av isolering utan att skada koppartrådarna.



6. Kapa och tvinna koppartrådarna så att de blir 6-7 mm. Tennlöd inte, det kan orsaka glappkontakt.



7. Skjut in ledarna och drag åt skruvarna ordentligt. Se till att inga koppartrådar sticker ut.

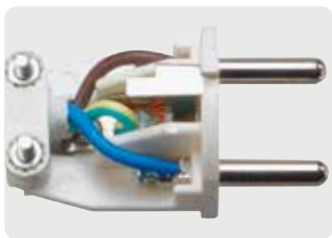


8. Ytterisolering under avlastningsklämman. Drag åt. Provdra i sladden.



Montering av stickproppar och skarvuttag med skyddsjord

Sladdar för skyddsjordade apparater skall ha tre ledare. Den grön- och gulrandiga skyddsledaren - som skall rädda liv om det blir fel - är ansluten till jordblecket, som är märkt med jordtecknet (⊕). Skyddsledaren skall ha en extra böj, så att den lossar sist om ledarna skulle släppa när man drar i sladden.



Stickpropp



Skarvuttag



Här ser du hur jordblecket är märkt med jordtecknet.

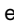


Lägg tråden till vänster, så kryper den inte ut när skruven dras åt.

WARNING! Ett livsfarligt misstag är att anslutna skyddsledaren till ett av stiften på stickpropp eller en av hylsorna på ett skarvuttag. Ett annat farligt misstag är att använda en tvåledarsladd till en apparat som skall ha skyddsjordning.



Montering av lamppropp

I bostäder med elinstallationen utförd efter 1/1-1994 skall lamputtagen vara skyddsjordade. Då skall armaturerna vara skyddsjordade eller extra isolerade och märkta med följande symbol . I äldre bostäder var kravet att lamputtagen i bl a kök skulle vara skyddsjordade.

I de flesta äldre bostäder har lamputtaget inget jordstift. Lampproppen har då 2 stift och armatursladden 2 ledare. Även rund lamppropp av äldre typ passar i dessa uttag. Om din armatur inte går att ansluta till det nya uttaget, vänd dig då till en elinstallatör.

Lampproppen monteras på samma sätt som stickproppen. Börja med att fästa skyddsledaren under skruven vid jordblecket ☹️. **Felkoppling innebär livsfara!** Skyddsledaren skall ha en extra böj, så den lossnar sist vid dragning i sladden.

**Jordad lamppropp
Lamputtag**



**Ojordad lamppropp
Lamputtag**



Lamppropp



Lamppropp





Montering av lamphållare

När du skall montera en lamphållare är det viktigt att ha alla detaljer som visas på bilden. Om din armatur inte går att ansluta till de nya uttagen, vänd dig då till elinstallatören.

1. Skruva isär lamphållaren. Om det finns spärrbleck tryck ner det med en skruvmejsel. Lossa lite på låsskruven i bottendelen.
2. Skruva fast avlastningsnippeln. Drag till låsskruven i bottendelen igen.
3. För in sladden.
4. Avisolera sladden, tvinna trådarna och skruva fast dem i anslutningsdelen.
5. Skjut in anslutningsdelen i bottendelen. Dra i sladden så går det lättare.
6. Skruva samman lamphållaren.
7. Tryck in sladden några millimeter och drag åt skruven på avlastningsnippeln.
8. Dra i sladden och kontrollera att den sitter fast.



WARNING! Bryt strömmen genom att dra ut stickproppen eller lampproppen. Drag alltid i själva proppen - aldrig i sladden!



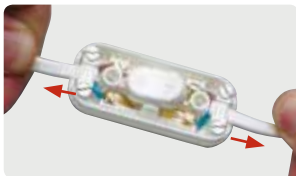
Montering av sladdströmbrytare

Sladdströmbrytare är avsedda för flyttbara lampor. Locken på sladdströmbrytare hålls fast med snäppanordning eller skruvar.

VARNING! Drag ut stickproppen ur vägguttaget innan du börjar arbetet.



1. Skala av isoleringen. Kapa koppartrådarna så att de blir 6-7 mm långa och tvinn dem noga.
2. Böj till båda ledarna och för in dem samtidigt under anslutningsskruvarna. Inga koppartrådar får sticka utanför. Drag åt skruvarna ordentligt.
3. Tryck in sladden så att ledarna böjs och ytterisoleringen kommer under avlastningsklämman. Skruva fast klämman. Likadant på andra sidan av strömbrytaren.
4. Provdra i sladden så att den sitter fast under avlastningsklämman. Montera locket, sätt i stickproppen och prova att strömbrytaren fungerar.



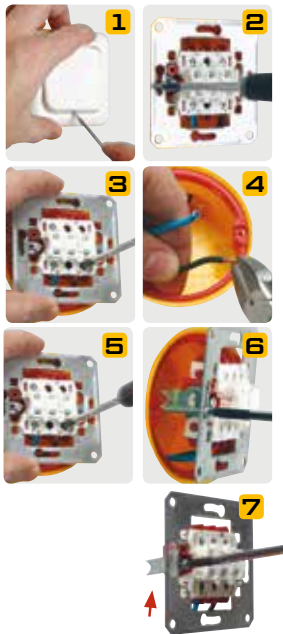


Byte av infälld strömbrytare

Strömbrytare finns av många olika typer. Enkla strömbrytare, för två ledare, kan du kanske byta själv. Byte av strömbrytare med flera ledare kräver särskilda kunskaper. Felmontering kan innebära livsfara. Anlita en elinstallatör. I äldre hus är dosan i väggen oftast av plåt. Till sådana får endast strömbrytaren med skruvar till ledarna användas, inte fjäderande klämmor. När du köper strömbrytaren bör du fråga i affären hur den skall öppnas, så den inte skadas om man gör fel.

Bryt strömmen!

1. Tag bort det gamla locket genom att lossa skruvarna eller bryta lätt med en skruvmejsel.
2. Lossa på skruvarna som håller fast insatsen och ta ut den. **Om isoleringen på ledarna är sprucken eller trasig måste du anlita en elinstallatör.**
3. Ta loss ledarna genom att lossa skruvarna eller pressa upp fjäderklämmorna. Fjäderklämmor finns i många utföranden. Bilden visar en typ.
4. Kontrollera att koppartrådarna är oskadade. Om inte, klipp bort den skadade biten. Om det är skruvklämmor på den nya insatsen, avisolera ca 10 mm och tvinnna trådarna. Om fjäderklämmor, följ de anvisningar som finns på insatsen.
5. Anslut ledarna. Se till att inga koppartrådar sticker ut, utanför anslutningsklämmorna.
6. Sätt i insatsen i väggdosan. Skruva fast i dosans fästring.
7. Gamla väggdosor saknar ofta fästring. Använd då spännklorna som finns på insatsen. Kontrollera att ledarna inte kommer i kläm. Dra åt skruvarna till spännklorna hårt. Slå på strömmen.



WARNING! Bryt strömmen genom att ta ut rätt proppsäkring ur gruppcentralen. Om dina ledningar skyddas av dvärgbrytare i stället för proppsäkringar, måste du slå ifrån huvudströmbrytaren. Kontrollera att strömmen är bruten innan du börjar skruva bort locket på strömbrytaren eller vägguttaget. Kontrollera vägguttaget med en bordslampa.



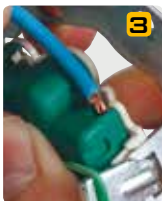
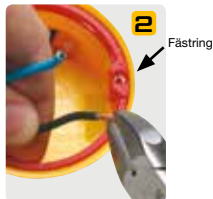
Byte av infällt vägguttag

Vägguttag finns i många utföranden bl a för olika antal stickproppar. **Använd alltid petskyddade uttag som minskar risken för barnolycksfall.** Skillnaden mellan ojordat och skyddsjordat uttag är jordblecket, som är anslutet till en skyddsledare.

Ojordat vägguttag

Bryt strömmen!

1. Lossa alla skruvarna och ta ut hela insatsen. Ta loss ledarna. **Om isoleringen på ledarna är sprucken eller trasig måste du anlita en elinstallatör.**
2. Kontrollera att koppartrådarna är oskadade. Om inte, klipp bort den skadade biten. Avisolera ca 10 mm och tvinna trådarna.
3. Anslut ledarna till det nya uttaget. Dra åt skruvarna hårt. Se till att inga koppartrådar sticker ut. Uttaget på bilden har fjädermekanism istället för skruv.
4. Sätt in insatsen i väggdosan. Gamla väggdosor saknar ofta fästning. Använd då spärrklorna som finns på insatsen. Kontrollera att ledarna inte kommer i kläm. Dra skruvarna till spärrskruvarna hårt.
5. Skruva fast locket. Slå på strömmen och prova att uttaget fungerar.



WARNING! Bryt strömmen genom att ta ut rätt proppsäkring ur gruppcentralen. Om dina ledningar skyddas av dvärgbrytare* i stället för proppsäkringar, måste du slå ifrån huvudströmbrytaren. Kontrollera att strömmen är bruten innan du börjar



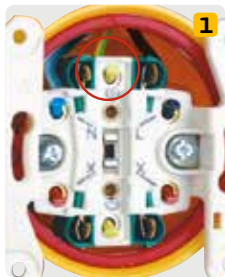
Skyddsjordat vägguttag

Bryt strömmen!

1. Håll reda på skyddsledaren, som är inkopplad till jordblecket på det gamla uttaget. Ta bort det gamla uttaget enligt beskrivningen på sidan 10.
2. Anslut först skyddsledaren till jordskruven i det nya uttaget. Felkoppling innebär livsfara. Det finns alltid en märkning vid jordskruven. Skruva fast de övriga ledarna och montera enligt sidan 10.
3. Skruva fast locket. Slå på strömmen och prova att uttaget fungerar.

* Nya installationer har ibland centraler med automatsäkringar i stället för proppsäkringar.

Obs! Dra aldrig i sladden när du drar ut en kontakt. Ledarna kan lossna inne i stickproppen och strömmen kan ta fel väg. Dra alltid i stickproppen!



skruva bort locket på strömbrytaren eller vägguttaget. Om du är det minsta osäker på hur det skall utföras, anlita en elinstallatör.

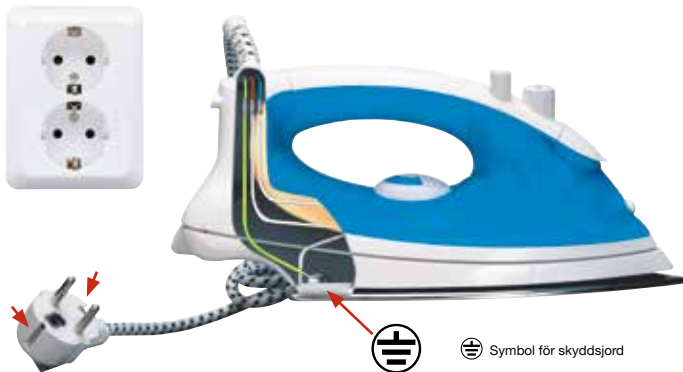


Skyddsjordning skyddar dig mot ström

Skyddsledaren leder bort den farliga strömmen om en skyddsjordad elapparat får ett fel så att strömmen når metallhöljet. I en apparatsladd är skyddsledaren grön- och gulrandig. I bostäder med elinstallationen utförd efter den 1/1 1994 skall alla uttag vara skyddsjordade. I äldre bostäder var kravet att uttag i kök, tvättstuga, garage och liknande utrymmen samt utomhus skulle vara skyddsjordade.



Huvudregel: Skyddsledare (grön- och gulrandig) får endast anslutas till skruven vid jordtecknet .

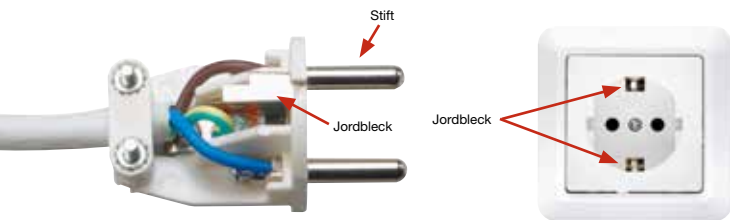


VARNING! Om skyddsledaren saknas, bryts ej strömmen. Det kan då vara livsfarligt att ta i metalldelarna. Det är lika farligt om skyddsledaren är felkopplad, gått av eller lossnat.



Så här fungerar skyddsledaren

Om det blir fel på ett strykJärn kan metalldelarna bli strömförande. Metalldelarna är anslutna till skyddsledaren i sladden. Tack vare skyddsledaren leds strömmen bort genom jordblecken i stickproppen och det skyddsjordade vägguttaget. Det blir kortslutning, proppen "går" omedelbart och strömmen bryts.



Tänk på att jordfelsbrytare skall installeras som tilläggskydd för alla uttag med högst 16 A märkström, bland annat utomhus, i bostäder, grundskolor, fritidshem, förskolor och daghem. Med uttag avses även lampputtag.

Skyddsledaren fungerar bara om apparaten är ansluten till ett skyddsjordat uttag. Tips! Jordfelsbrytare är ett utmärkt kompletterande skydd vid denna typ av fel.



Byte av proppsäkring

Proppsäkringarna, ”propparna”, i elcentralen skyddar elanläggningen i händelse av överbelastning eller fel i elektriska apparater. När en propp gått bör man först försöka ta reda på orsaken. Därefter byter man ut den trasiga proppen mot en ny med samma märkström. Märkströmmen betecknas med ampere (A). Vanliga märkströmmar på proppar är 6 A, 10 A, och 16 A. Man skiljer på snabba eller tröga proppar. De tröga propparna är försedda med en snigelsymbol och kan användas för alla ändamål. Hur byte av proppar går till visas på nedanstående bilder.



1. Skruva ut propphuvan med den trasiga proppen ur elcentralen.



Närbild av den trasiga proppen.



2. Ta ur den trasiga proppen ur propphuvan och sätt dit en ny propp med samma märkström.



3. Skruva tillbaka propphuvan med den nya proppen i elcentralen.

WARNING! Sätt i den nya proppsäkring i propphuvan och inte i elcentralen. Skruva därefter tillbaka propphuvan med den nya proppsäkring. Om den nya proppsäkring också går, finns det ett allvarligt fel i elanläggningen eller i anslutna apparater. Innan en ny proppsäkring sätts dit måste felkällan undanröjas.



Säkra tips

- Se upp för gamla sladdar. Materialet torkar och spricker. Byt!
- Väggtuttag utsätts ofta för slag och stötar. Byt omedelbart uttaget om det är spräckt!
- Öppna aldrig en strömbrytare eller ett uttag om du inte är absolut säker på att strömmen är bruten!
- Byt aldrig en vanlig rund stickpropp mot en jordad för att kunna ansluta apparaten till ett jordat uttag!
- Tänk på att elapparater kan bli spänningsförande om de utsätts för regn eller dagg. Även om de är extraisolerade!
- Laga aldrig en propp!
- Tänk på att de flest olyckor orsakas av slarv eller okunskap. Arbeta aldrig på spänningssatt utrustning. Dåligt fastskruvade ledare ger glappkontakt som kan orsaka brand.
- Jordfelsbrytaren skyddar då elapparater och elledningar har blivit fuktiga! Använd jordfelsbrytare vid allt arbete med el i fuktiga miljöer. Den skyddar även om du råkar ta i skadade sladdar eller spänningsförande apparathöljen.
- Alla elektriska kontakter och apparater är märkta för att visa på vilket sätt de får användas. I Sverige finns sedan länge en S-märkning. Det innebär att apparaten är provad av ett visst godkänt provningsorgan, ETL SEMKO INTERTEK AB. Numera skall apparater vara försedda med CE-märke. Den märkningen betyder att tillverkaren garanterar att apparaten uppfyller alla säkerhetskrav.
- Dra aldrig i sladden när du drar ut en stickpropp. Ledarna kan lossna inne i stickproppen och strömmen kan ta fel väg. Dra därför alltid i stickproppen istället!

Godkännanden

Alla våra produkter är testade i överensstämmelse med europeisk eller internationell standard.

